

Center for National Vejledning September 2020

NYHEDSBREV



TREDJE NUMMER





INDHOLD

SEPTEMBER 2020

- 04 Tillykke til VGU årgang 2019/2020
 - 06 Uddannelsesstart
 - 07 Centrets aktiviteter, nu og i fremtiden
 - 08 Fra de grønlandske huse
 - 10 Interview med Lisbeth Højdal
 - 12 Sunngu
 - 14 Fra studenterrådgivningen
- 
- 

KÆRE LÆSER



Hvor er det dejligt at komme endeligt godt i gang igen, efter corona satte en stopper for vores arbejde og de spændende aktiviteter, som ellers stod for døren 😊 Jeg håber, at I har haft en dejlig sommer. Også selvom det har været begrænset hvor det var muligt at holde ferie. Så byder vores land også på mange dejlige destinationer 😊 Nu er det tid til at komme godt fra start og sikre at vores uddannelser og vejledning starter så godt som muligt. Velkommen til dette nyhedsbrev, god læselyst!

redaktions kontakt

Publiceret af Center for National Vejledning

Ansvarshavende redaktør: Christine Tønnesen, chto@aqqt.gl

Layout: Kristian Aagaard, kraa@aqqt.gl

Center for National Vejledning

Imaneq 24A, 1. og 2. sal

3900 Nuuk

nti@aqqt.gl

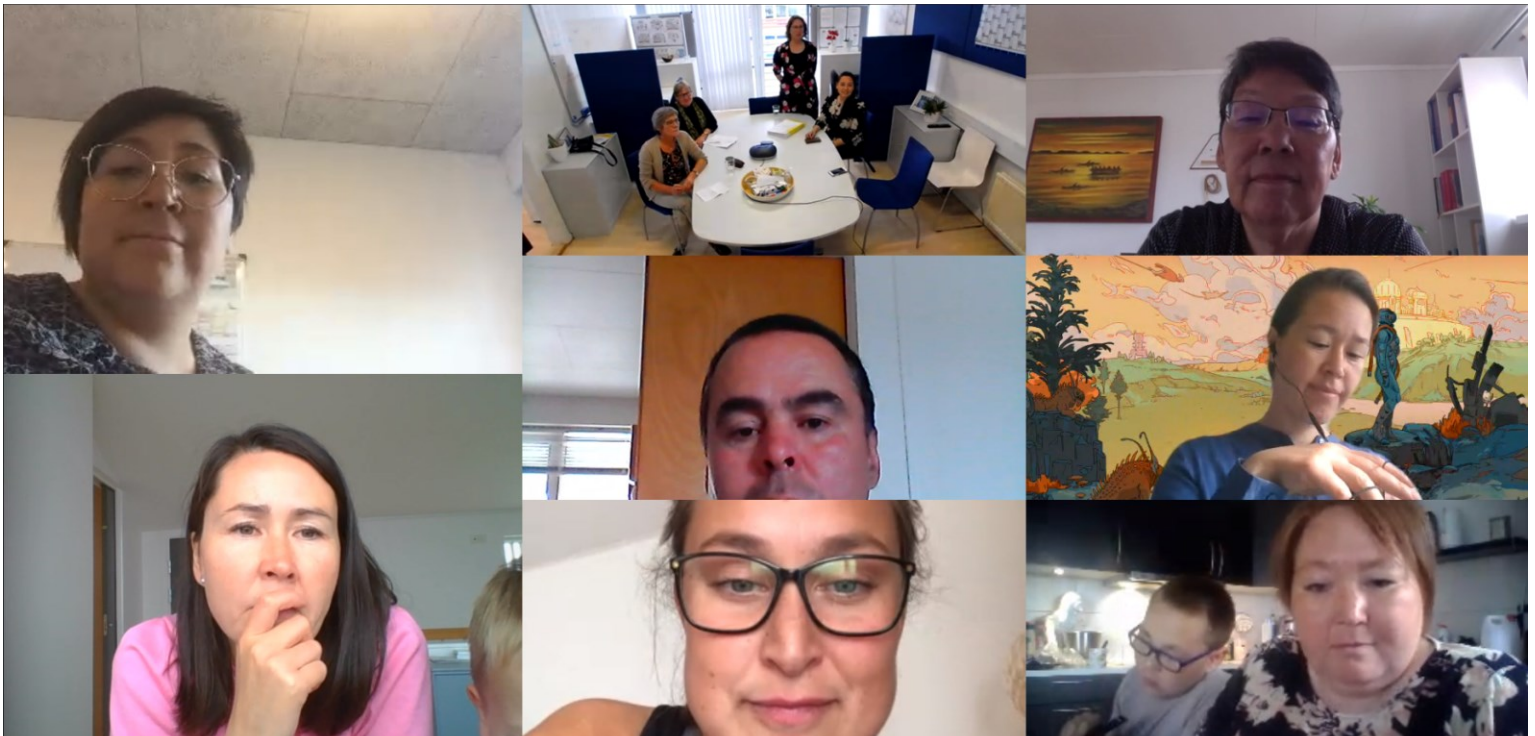
345850

aqqt.gl

TILLYKKE VGU ÅRGANG 19/20

Tillykke til Grønlands nye vejledere – VGU årgang 2019/2020

Vi havde fornøjelsen af at udklække 16 nye vejledere, som gennemførte VejlederGrundUddannelsen i slutningen af august. De blev færdige 2 måneder for sent, grundet corona. Der var en del udfordringer op til deres eksamen, da vi ikke var helt klar over om de måtte møde fysisk op og holde eksamen. Det endte med at vi måtte afbestille deres billetter og holde eksamen online i stedet for. Der var mange ting, der lige pludselig skulle forberedes anderledes og ikke mindst teknisk. Men alt lykkedes heldigvis, og nu er Grønland 16 vejledere rigere!



virtual graduation

Her er navnene på Grønlands nye vejledere:

Mette Josvassen	Ittoqqortoormiit
Lillian Petersen	Narsaq
Wyrna Petersen	Narsaq
Hans Christian Dahl	Narsaq
Stine Lange	Qaqortoq
Angerla Kielsen Olsen	Qaqortoq
Poul Jørgensen	Qaqortoq
Ina Zeeb Heilmann	Nuuk
Rita Manja Geisler	Nuuk
Paornánguak' Lynge Hansen	Nuuk
Tanja Knudsen	Nuuk
Ruddie Motzfeldt	Maniitsoq
Gerda Berthelsen	Sisimiut
Kaja Olsen	Aasiaat
Nora Kristensen	Aasiaat
Oline Olsen	Uummannaq

Stort tillykke til jer alle nye vejledere!

Vi kunne desværre ikke tage et fællesbillede af de nye vejledere, da de ikke får deres beviser på hånden samme dag. Der blev holdt "reception" online ☺

Har du ikke taget VGU? [SØG NU VGU 2020/2021](#), som starter til november

UDDANNELSES- START

Sommeren står på hæld, og det betyder uddannelsesstart. Langt de fleste af her, har afholdt introdage for nye studerende. De unge og voksne, som er gået i gang, eller fortsætter deres uddannelse har forskellige forudsætninger.

Studenterrådgivningen er med til introdagene i 5 byer, og hvis i endnu ikke har haft kontakt med dem, så kontakt dem endelig, hvis i ønsker at de skal holde oplæg om studenterrådgivningens virke og tilbud.

I disse dage er der meget fokus på corona. I Danmark er der desværre stadig udbrud forskellige steder, og nogle af stederne er på uddannelsesinstitutionerne. Derfor er der stadig grund til at være påpasselig på alle måder. Vi håber, at Grønland fortsat vil have corona under kontrol.

Jeg håber, at i vil opfordre til at følge corona-restriktionerne, så vi undgår smittespredning, når eller hvis vi får corona i landet igen.



CENTRETS AKTIVITETER

- nu og i fremtiden...

Vi har, i centret, været meget udfordret af corona og de restriktioner, der er blevet præsenteret. Vi kan ikke gennemføre de aktiviteter, som vi ellers har planlagt. Derfor er vi i gang med at lave alternativer aktiviteter.

Nu undersøger vi, hvad vi kan gøre online. Selvom det burde være nemt at gøre mange arrangementer online, så dukker der desværre andre udfordringer op. F.eks. da vi undersøgte muligheden for at holde Uddannelseskaravanen online, så fandt vi ud af at vi ikke kunne give alle uddannelsesbyerne lige muligheder. Det er vores forudsætninger for at arrangere noget centralt. Derfor har vi valgt at de lokale uddannelsesbyer, selv kan arrangere.

Centret vil gerne prioritere at de lokale vejledere holder netværksmøder, og derfor vil vi komme lidt rundt i de forskellige byer her til efteråret og foråret 2021.

Vi er også i gang med at undersøge om hvornår og hvordan vi kan holde kurser. Der er flere relevante kurser, som vi ellers meget gerne vil udbyde.

Vi vil også rigtig gerne planlægge næste Overbygnings-modul. Men dette forventer vi først at kunne igangsætte tidligst i starten af 2021.

Vejlederkonference

Vi kan tidligst arrangere national Vejlederkonference til efterår 2021.

DE GRØNLANDSKE HUSE

Rollespil hjælper grønlandske studerende

Studerende tilknyttet de Grønlandske Huse i København og Odense får nu mulighed for at øve diskussion og argumentation via rollespil.

Nogle grønlandske studerende har svært ved at komme med deres meninger og argumentere dybere, når de er i grupper, i klassen eller til eksamen. Ifølge leder for projektet Pakkut, Kistaraq Egede, medfører dette, at de studerende ikke fuldender deres potentiale og præsterer dårligere end de egentlig kan.

”Jeg har flere gange fået at vide af eksaminatorerne, at de kunne høre, at jeg kunne mere end det jeg sagde til eksamen. Men at de kun kunne give karakter ud fra det jeg faktisk sagde.” – Projektleder Kistaraq Egede

For at afhjælpe dette problem vil projekt Pakkut afvikle 3 bordrollespil i slutningen af september, oktober og november i henholdsvis København og Odense. Ved at spille en rolle som en anden person får deltagerne mulighed for at øve sig i at komme til orde og argumentere for deres sag. Derudover får de mulighed for at se sig selv fra et andet perspektiv og opdage, hvor deres svagheder og styrker ligger.

”At øve sig til eksamen ved hjælp af rollespil var grænseoverskridende på en god måde.” – veterinærstuderende Malu Hoseassen Samuelsen, deltager i pilotprojektet til rollespil

De studerende kan tilmelde sig én eller flere rollespilsdage. Overskrifterne bliver ”Skær igennem”, ”Fremlæggelse” og ”Eksamen”. For at sikre deltagerens tryghed er der højst 6 deltagere på hvert rollespil. Spilleleder og historieopfinder er Nikolaj Gedionsen, som selv har været grønlandsk studerende i Danmark.

Fakta—Paklut

Formålet med projektet er at styrke de grønlandske studerendes akademiske sprog og deres kendskab til dansk (studie)kultur. I dette semester køres følgende tiltag:

- online workshops til alle grønlandske studerende i Danmark lige fra studiestart til eksamen
- studiecaféer i København og Odense
- rollespil i København og Odense
- personligt studiehjælp fra frivillige studiehjælpere tilknyttet de to huse

Paklut er skabt i samarbejde mellem de to Grønlandske Huse i Odense og København og finansieres af Uddannelses- og Forskningsministeriet, Børne- og Socialministeriet og Finansministeriet i Danmark og kører over en fireårig periode fra 2019

Undervisere i Paklut

Nikolaj Gedionsen er cand.mag. i engelsk og International Development Studies og er underviser på Tietgen Skolen i Odense. Nikolaj er født og opvokset i Nuuk og er passioneret rollespiller igennem 15 år. Han skal undervise i studiestartshjælp, planlægning og være spilleleder.

Nina Gøthche er uddannet cand.mag. i dansk og kunsthistorie. Nina har undervist på gymnasier, pædagoguddannelser, handelsskole, politiskoler og grundskoler i både Grønland, Norge og Danmark. Hun skal undervise i mundtlig og skriftlig dansk.

De Grønlandske Huse

De Grønlandske Huse i Danmark informerer om Grønland og grønlandske forhold. Uddannelsesafdelingen i husene administrerer og vejleder kommende og eksisterende studerende fra Grønland.

De Grønlandske Huse i København og Odense dækker Region Syddanmark, Region Sjælland og Region Hovedstaden.



INTERVIEW:

LISBETH HØJDAL

”En vejleder er en ekspert på valg og valgprocesser”

- Lisbeth Højdal, underviser på VGU

Uddannet bygningsmaler.

Lisbeth er oprindeligt uddannet bygningsmaler, suppleret med Malerfagets Videregående Uddannelse. Senere er Lisbeth uddannet med en Samfundsvidenskabelig uddannelse fra RUC, en bachelor i karrierevejledning fra Sverige og en Kandidatuddannelse fra Stockholms Universitet ligeledes i vejledning. Lisbeth tog sine overbyggede uddannelser i Sverige da der på det tidspunkt ikke eksisterede tilsvarende uddannelser i Danmark.



Underviser på Vejlederuddannelser i Danmark og Norge.

Lisbeths ansættelser tæller en række forskellige områder. Hun startede som faglærer på Teknisk Skole i Hillerød og supplerede senere jobbet som konsulent for Arbejdsministeriet i Rådet for Uddannelses- og erhvervsvejledning. Senere blev hun ansat som leder af en vejledningsenhed på Frederiksbergs Tekniske Skole med 22 vejledere. I 2001 var hun medvirkende til at starte den første diplomuddannelse i vejledning i Danmark. Siden har hun undervist på vejlederuddannelser, været ekstern lektor på Master i Vejledning i Danmark og Norge. Siden 2013 har hun fast været tilknyttet VGU'en i Grønland, som hun har været med til at skrive studieordningen til.



Vejledning som profession.

Formålet med at oprette VGU'en er et forsøg på at få vejledning anerkendt som en særskilt profession. På VGU'en bliver undervist i vejledningsteori. Vejledningsteori har som fokusfelt at forstå menneskelige handlinger i karrieresammenhæng. I vejledning forstås karriere som "livsbane", dvs. de handlinger, der bestemmer vores uddannelse og senere jobvalg. På VGU'en undervises i at benytte de rette teorier til at vejlede mennesker vedrørende deres valg. Derfor er en god vejleder en person, der først og fremmest har empati og er i stand til at tale med alle mennesker. Det er en grundlæggende forudsætning, at man som vejleder er i stand til at se bort fra forskelle og distraktioner hos en person og kun spørge ind til deres vejledningsbehov. At vejlede er ikke at rådgive. Vi bliver alle påvirket af nogen og noget i vores valg, den gode vejleder er i stand til at identificere hvem og hvad der påvirker os og støtte den vejledte til at træffe et valg.

Den gode vejledning

Den dygtige vejleder kan gøre en stor forskel for det enkelte individ og den enkelte skole eller uddannelse. Den gode vejledning er med til at sikre at de studerende på uddannelserne er bedre forberedte og bedre i stand til at tage ansvar for deres handlinger og i sidste ende deres karriere. Den gode vejledning reducerer frafald og fremmer trivsel blandt uddannelsessøgende og undervisere. "Alt for mange ved ikke hvorfor, de er hvor de er", fordi de ikke har modtaget vejledning. "De processer, der er nødvendige for at foretage valg og gennemføre handlinger, der har betydning for din karriere startes op igennem en målrettet og fokuseret vejledning.

KLUMME: SUNNGU

FORFATTER: Pilo Samuelson

EMAIL: pisa@aqut.gl

BLOG: www.aqut.gl

Sunngu har i mange år været det sted, hvor vejledere og vejledningssøgende har været i stand til at finde informationer om uddannelser i og uden for Grønland. Beklageligvis har Sunngu manglet passende opdateringer og ajourføring. I et samarbejde mellem Departementet for Uddannelse, Digitaliseringsstyrelsen og NTI er der ved at blive rettet op på det.

Et større og ambitiøst arbejde med at opdatere Sunngu er i gang. Det er endnu for tidligt at sige, hvornår det nye Sunngu er tilgængeligt. Men vi vil gerne invitere indenfor og løfte sløret for det som allerede er på plads.

Sunngu på sullissivik

Det nye Sunngu kommer til at ligge på sullissivik og det bliver ikke alene muligt at finde oplysninger om alle godkendte uddannelser i Grønland, men også muligt samtidig at ansøge om optagelse på alle godkendte uddannelser i Grønland.

Og selvom Sunngu kommer til at ligge på sullissivik.gl, så fortsætter vi med at kalde det Sunngu!

sullissivik.gl



Uddannelsesguiden

På Sunngu er det muligt for dig at finde informationer om uddannelser i Grønland og om dine muligheder for at studere i Danmark og udlandet.

Arktisk byggeri og infrastruktur

Interesserer du dig for ekstreme klimatiske forhold og vil du gerne være med til at udvikle helt særlige teknologiske løsninger, der tager hensyn til de arktiske forhold?



Adgangskrav og ansøgning

For at blive optaget på uddannelsen skal du have:

- **GUX + specielle krav eller**
- **EUD + GUX-GSK**

Søg uddannelsen

Faktaboks:

- Varighed: 4 år
- Adgangskrav: GUX + specifikke krav eller EUD + GUX-GSK
- Der er to ansøgningsfrister: For kvote 2 er ansøgningsfristen den 15. marts kl. 12.00 og for kvote 1 er ansøgningsfristen den 5. juli kl. 12.00.
- Økonomi: Uddannelsesstøtte
- Undervisningssprog: Dansk og Engelsk
- Mere info: www.dtu.dk

Uddannelsesnr: 820025

Arktisk byggeri og infrastruktur er en 4-årig diplomingeniøruddannelse rettet mod at udvikle særlige løsninger til det arktiske klima.

Nem ID

Med Nem ID kan du ansøge uddannelser direkte på Sunngu.

Har du ikke Nem ID skal du kontakte dit nærmeste Borgerservice-kontor.

Nyt interface

Med flytningen til sullissivik kommer også et nyt layout og design, der har til hensigt at gøre søgning og navigation lettere.

Opdaterede beskrivelser

Alle de tilgængelige uddannelser i Sunngu får opdaterede beskrivelser.

Ansøgningskrav

Alle uddannelser på Sunngu skal oplyse ansøgningskrav. Er du i tvivl om ansøgningskrav, og hvorvidt du opfylder dem, kan du få vejledning hos din lokale majoriaq eller hos eVejledningen på: <https://aqut.gl/evejledning/>



FRA STUDENTERRÅDGIVNINGEN

FORFATTER: Lars Husted

EMAIL: lahu@aqqt.gl

BLOG: www.aqqt.gl

Hvad er Studenterrådgivningen kerneopgave?

En ny studieår er begyndt, og jeg tænker, det er god mulighed for at se på, hvad vores psykologiske og sociale fokus er. Studenterrådgivningen er sat i verden for at hjælpe studerende på videregående uddannelser, der mistrives og er i risiko for at blive unødigt forlænget eller helt at falde fra studiet. Primært arbejder vi med dette via terapeutisk behandling. Dermed er målet at gøre det trygt at være klient i Studenterrådgivningen. De byer, hvor vi ikke har kontorer, skal online terapi give den samme tryghed, dette i samarbejde med deres uddannelsesinstitutioner.

Samtidig er det en vigtig opgave for Studenterrådgivningen at være med til at forebygge sociale og psykiske problemer blandt de studerende via andre tiltag også. Selvom ovenstående ikke er nyheder, så tænker jeg, det er godt at huske vores mission i uddannelsesstarten.

Kære vejledere

Det er klart, at når studerende ikke trives eller ikke er motiverede, får det negativ betydning for deres studieliv og gennemførelsen af uddannelsen. De studerende kan være udfordrede af stress i dagligdagen og dette især op til eksamener. Ud over dette er der faktorer som ensomhed og personlige problemer, som har en betydning for de studerendes trivsel og deres muligheder for at gennemføre uddannelsen.

Men hvad kan man gøre, hvis den studerende ikke selv henvender sig til os? Jeg tænker, at det kan være svært at vurdere, hvornår folk har brug for støtte eller terapeutiske samtaler. Jeg håber, der kan gøres en indsats for, at de studerende kender deres tilbud hos os, og at de forstår, at de altid selv også kan henvende sig hos os. Så motiver jeres studerende til selv at kunne henvende sig til os, når behovet er der. Nogle vil tænke, at måden at hjælpe de studerende vil være at give alle intervention eller et terapeutisk tilbud til alle f.eks. ved gruppeforløb. Dog er der undersøgelser, der viser, at give borgere terapi, der ikke har behov for dette, kan forværre nogles tilstand. Det er vigtigt, at man identificerer dem, som har brug for hjælp, så der ikke gives unødigt terapi.

Jeres egne socialpædagogiske indsatser er også stadigvæk vigtige, det at fremme social og faglig integration er mindst ligeså vigtig som vores indsats. De unge har brug for støtte til at tilpasse sig de nye krav, forhold samt har de behov for at blive motiveret til et godt sammenhold på deres hold.

Dette bliver desværre også det sidste nyhedsbrev, jeg står for som chefpsykolog, da jeg starter i anden stilling snarligt, det har været en fornøjelse at samarbejde med jer alle sammen, så tak for det. Jeg håber, I får et godt forhold til den næste chefpsykolog også.

Hilsen

Lars Husted





eVejledning

Husk at eVejledningen altid er klar til at hjælpe personer som har brug for uddannelsesvejledning. Du kan altid sende os en mail, og sidder vi klar på telefonen og chat alle hverdage fra 10:00-16:00



Ammasarfiit/Åbningstider:
Ataa.-Tall./Man-Fre.: nal./kl. 10.00 - 16.00

REGISTRER DIG SOM VEJLEDER

NTI – Nuna Tamakkerlugu Ilitsersuisarfik har til opgave at koordinere og udvikle vejledningsindsatsen i Grønland. Når du registrerer dig som vejleder hos NTI vil du blive inviteret til:

- lokale netværksmøder, som NTI står for at organisere
- regionale vejlederkonferencer
- nationale vejlederkonferencer
- andre arrangementer og tilbud, som NTI er ansvarlig for at afholde

Skynd dig at tilmelde dig, et netværk er med til at udvikle dine vejlederkompetencer!

REGISTRER DIG HER